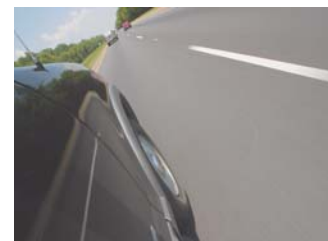


## MANEJAR DESPUES DEL ATAQUE CEREBRAL

### ¿Puedo Manejar después de un Ataque Cerebral?

Manejar es a menudo una de las mayores preocupaciones para el paciente después de un ataque cerebral. No es extraño que los sobrevivientes a un ACV quieran continuar conduciendo. Mantenerse activo después de un ataque es importante. Pero si la seguridad es siempre tema de inquietud cuando se trata de conducir un vehículo, esta preocupación debe ser mayor después de un ataque. La razón es que una de las secuelas de la lesión cerebral es que puede cambiar la forma en que usted hace las cosas.

Antes de conducir de nuevo, piense cuidadosa y responsablemente cómo estos cambios pueden afectar su propia seguridad, la de su familia y la de la comunidad.



### ¿Cuáles son algunos signos de advertencia de un manejo inseguro?

A menudo los sobrevivientes no están advertidos de las dificultades que podrían tener al volver a manejar un vehículo después de un ataque cerebral. Algunos no pueden o se resisten a comprender los efectos y secuelas de un ACV. Ellos pueden sentirse que son tan capaces de manejar como antes, pero puede ser una idea equivocada. Conducir contra los consejos de su médico es peligroso y puede ser ilegal. En algunos casos, su médico puede incluso tener responsabilidad legal para notificar su estado y consignar que no le ha aconsejado manejar.

Hay señales de advertencia que debe tener en cuenta y que indican que su conducción es insegura. Si usted o alguien que usted conoce ha experimentado algunas de estas señales de advertencia, por favor deje o aconseje que deje de manejar:

- **Conducir demasiado rápido o demasiado lento** según las condiciones de la ruta o anuncios de las velocidades permitidas.
- **Necesita ayuda** o instrucciones de los pasajeros
- **No observa las señales** o signos del tránsito.
- **Toma malas o riesgosas decisiones** respecto de la distancia de los vehículos precedentes.
- **Se frustra** o desconcierta fácilmente.
- **A menudo se pierde**, incluso en las áreas conocidas.
- **Tiene accidentes** o llamadas de auxilio.
- **Serpentea por las señales** de la senda o pasa a la calzada contraria.

### ¿Cómo puedo saber si estoy en condiciones seguras de manejar?

- **Hable con su médico** o algún profesional del equipo tratante. Ellos podrán analizar su caso y determinar cómo afectó el ataque cerebral a su capacidad para conducir un vehículo.
- **Obtenido el pase médico**, contacte al Departamento del Tránsito de su Municipio para saber sobre requisitos especiales para personas que han tenido un ataque cerebral.
- **Haga su examen de conducir** para tener una evaluación profesional sobre su capacidad para conducir un vehículo con seguridad.
- **Será sometido a una evaluación** tras el volante y se medirá su percepción visual, habilidad funcional, tiempo de reacción, capacidades de juicio y cognitivas (pensamiento y solución de problemas).
- **Consulte con su familia** si han observado cambios en su capacidad de comunicación, raciocinio, juicio y comportamiento que debieran ser evaluadas antes de volver a conducir. Las personas cercanas a Ud. tienen mucho más posibilidades observar cambios en su conducta y habilidades.

## ¿Cómo puedo saber más sobre el infarto cerebral?

- Hable con su médico tratante, su enfermera u otro profesional del equipo. Pregunte sobre todos los aspectos del ataque cerebral que quiera conocer.
- Llame al **600 – 360 – 7777** Salud Responde – Ministerio de Salud.
- Visite el sitio web **www.mesdelcerebro.cl**, canal de información de **Sonepsyn** (Sociedad de Neurología, Psiquiatría y Neurocirugía) y **Cardioaspirina 100 de Bayer**, para los pacientes.
- Contáctese con Sonepsyn.
- Infórmese con los folletos del Mes del Cerebro.
- Pida información en su centro de salud de referencia.
- Hable con otros sobrevivientes de un ataque cerebral y sus cuidadores, entrenados para responder a sus preguntas y ofrecerle ayuda.
- Consiga información sobre grupos de apoyo a sobrevivientes de un ACV en el centro de salud más cercano.

## ¿Cuáles son los síntomas de advertencia de un ataque cerebral?

- **Debilidad súbita o entumecimiento de la cara**, brazo o pierna, sobre todo en un lado del cuerpo.
- **Confusión súbita**, problemas al hablar o entender.
- **Problemas súbitos de visión** en uno o ambos ojos.
- **Problemas súbitos al caminar**, vértigo, pérdida de equilibrio o coordinación.
- **Dolores de cabeza súbitos**, severos y sin causa conocida.

## Aprenda a reconocer un ataque....Tiempo es cerebro Tiempo perdido es cerebro perdido.

Hay tratamientos actualmente que pueden reducir el riesgo de daño del tipo más común de ACV, el ataque cerebral isquémico, pero sólo si usted recibe atención médica rápidamente, dentro de las 3 horas siguientes desde el inicio de los síntomas.

Llame inmediatamente a un servicio de urgencia si usted experimenta alguno de estos síntomas de advertencia.

## ¿Tiene las preguntas para su médico o enfermera?

Tómese unos minutos para escribir sus propias preguntas para la próxima vez que vaya a recibir atención médica.

¿Qué complicaciones pueden afectarme?

---

¿Qué puedo hacer para prevenir las complicaciones?

---